



- **Game:** KickMaster
- **Thể loại:** Hành động / RPG
- **Hệ máy:** NES
- **Phát triển:** Taito
- **Phát hành:** Nintendo
- **Thời gian:** 1991

## 1/ Cốt truyện: 7/10

Ngày xưa ngày xưa, vương quốc Lowrel đang yên đang lành thì bỗng dưng gặp họa. Mụ phù thủy Belzed cùng đám lâu la tấn công, sát hại mọi người và bắt cóc công chúa Silphee. Chỉ còn 2 người sống sót là hiệp sĩ Macren và em trai là võ sĩ Thonolan, quyết tâm truy đuổi Belzed. Đến cánh rừng phù thủy thì cả 2 bị phục kích. Macren hi sinh. Mọi hi vọng bây giờ chỉ còn trông chờ vào nhân vật chính Thonolan của chúng ta.

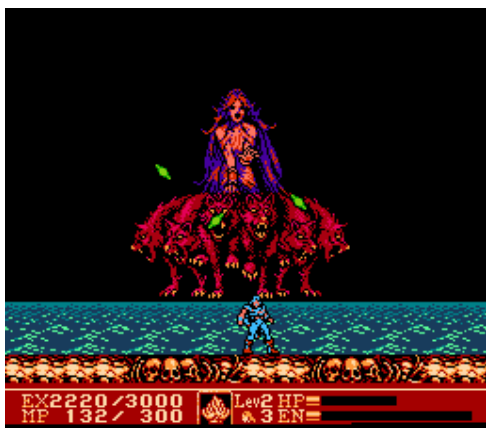
Về cơ bản thì vẫn theo môtip cũ: hiệp sĩ cứu công chúa. Tuy nhiên ở đây có 1 điều khó hiểu, đó là nhân vật phù thủy. Bình thường là phù thủy nam, thấy công chúa đẹp thì bắt đi. Ở đây Belzed là phù thủy nữ, vậy bắt công chúa Silphee để làm gì? Thối GATO của đàn bà với nhau, hay là bắt đi để bán kiếm tiền? Dù sao thì cũng kệ xác vì không phải việc của mình.

## 2/ Đồ họa: 9/10



Nếu xét tại thời điểm ra mắt thì đồ họa của game có thể xếp hạng khá. Mọi thứ được thiết kế khá chi tiết, từ nhân vật, kẻ thù cho đến cảnh vật trong game. Những hiệu ứng đồ họa đi kèm theo cũng khá ấn tượng. Còn xét đến thời điểm hiện tại, tuy không thể so sánh bằng những game bây giờ, tuy nhiên đồ họa của KickMaster vẫn có nét đặc trưng riêng của dòng game hành động cổ điển.

### 3/ Cách chơi: 9/10

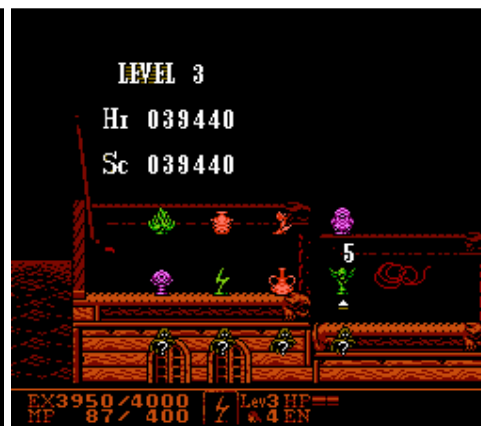


Chủ đạo vẫn là kiểu đi cảnh phổ biến. Nhân vật chính của ta là võ sĩ Thonolan với nhiệm vụ tìm & diệt kẻ thù. Tuy nhiên, ngoài yếu tố hành động, game còn có yếu tố RPG. Thể hiện rõ ở các yếu tố sau:

- **EXP & Level:** sau khi đã đạt đủ EXP, nhân vật sẽ lên Level. Mỗi lần lên LV, nhân vật sẽ học được 1 chiêu mới (cụ thể nói sau) cũng như tăng thêm chỉ số MP, HP.
- **HP:** cái này khỏi nói rồi. Nó chính là Life của nhân vật, cái mà ta hay gọi dân dã là “bình máu”.
- **MP:** phép thuật. Yếu tố cần có để thi triển các loại phép thuật khác nhau (cũng sẽ nói sau).

Mỗi khi tiêu diệt 1 kẻ thù, ta sẽ lấy được 3 item khác nhau. Các item này có tác dụng tăng EXP, HP, MP... Nên tập trung vào EXP để lên LV vì đây là yếu tố quyết định.

Như đã nói, nhân vật chính Thonolan là 1 võ sĩ chuyên dùng cước. Mỗi khi lên LV, Thonolan sẽ học được 1 chiêu mới. Mỗi chiêu đều có ưu nhược điểm khác nhau, do đó tùy vào từng trường hợp cũng như chiến thuật chơi để quyết định dùng chiêu nào.



Ngoài cước ra, Thonolan còn có thể sử dụng thêm phép thuật hỗ trợ. Các phép thuật này thường lấy được sau khi diệt trùm, 1 vài cái lấy trong quá trình chơi game. Phép thuật cũng khá đa dạng, từ tấn công (sấm sét, sóng âm), phòng thủ (phép bảo vệ) cho đến hỗ trợ (hồi máu, bay lượn). Tuy nhiên, các đòn cước thông thường lại mới chính là yếu tố quyết định khi chơi game, do đó không nên tập trung quá nhiều vào phép thuật làm gì.



Nếu xét về độ khó, có thể xếp vào hạng Khó! Chơi cẩn thận, chú ý quan sát thì không sao. Chứ nếu cứ đánh bừa như kiểu chơi “oánh lộn” kinh điển thì sẽ thua chắc! Chưa kể thời gian để hoàn thành game tính ra cũng khá dài, vì thế nên cần chú ý cân nhắc.

1 điểm lưu ý nữa, đó là game có chế độ Password tương ứng với từng màn chơi. Đây là 1 yếu tố đột phá thời bấy giờ. Tuy nhiên hiện tại đã có chế độ Quick Save/Load nên tính ra cũng không cần lắm. Chưa kể nếu có hết mạng thì cũng chơi lại ở ngay màn gần nhất chứ không phải từ đầu, cho nên cứ thể yên chí mà chơi tiếp.

#### 4/ Âm nhạc: 10/10

Có thể nói là: XUẤT SẮC!

Âm nhạc trong KickMaster mang âm hưởng cổ điển, hào hùng, có phần ma quái, tương thích 1 cách tuyệt vời với từng sự kiện & màn chơi trong game. Hãy thử chơi & cảm nhận qua các giai điệu như *The Witches' Forest*, *The Bottomless Crevasse*, *Belzed's Haunted Tower*... để kiểm chứng. Phần âm nhạc, có thể nghe trong quá trình chơi game hoặc vào **Options > Sound**.

#### 5/ Tổng kết: 9/10

Mình biết & chơi trò này tính ra cho đến nay là gần 20 năm.

Với những đặc điểm đã nêu, KickMaster thực sự là 1 trong những game “đề đời” trên hệ máy NES nói riêng và trong dòng game hành động nói chung. Với những người đã biết đến nó thì không phải nói thêm nhiều. Còn những ai chưa biết thì nên chơi thử để cảm nhận và đánh giá.

*1 lưu ý, đó là khi chơi giả lập thì nên dùng FCEUX là ổn định hơn cả. Các trình giả lập khác, 1 là không chơi được từ đầu, 2 là nửa chừng sẽ không chơi được nữa!*